

Описание контрольных измерительных материалов
для проведения в 2024 году проверочной работы
по БИОЛОГИИ

5 класс

1. Назначение работы

Назначение – оценить качество общеобразовательной подготовки обучающихся 5 классов в соответствии с требованиями ФГОС. КИМ позволяют осуществить диагностику достижения предметных и метапредметных результатов, в том числе овладение межпредметными понятиями и способность использования универсальных учебных действий (УУД) в учебной, познавательной и социальной практике

2. Документы, определяющие содержание проверочной работы

Содержание и структура проверочной работы определяются на основе Федерального государственного стандарта основного общего образования (приказ Минпросвещения России от 31.05.2021 № 287) и федеральной образовательной программы основного общего образования (приказ Минпросвещения России от 18.05.2023 N 370 Об утверждении федеральной образовательной программы основного общего образования).

3. Подходы к отбору содержания, разработке структуры проверочной работы

Проверочные работы основаны на системно- деятельностном, компетентностном и уровневом подходах в обучении.

Наряду с предметными результатами освоения основной образовательной программы основного общего образования оценивается также достижение метапредметных результатов, в том числе уровень сформированности универсальных учебных познавательных, коммуникативных и регулятивных действий (УУД) и овладения межпредметными понятиями.

Контрольные измерительные материалы (*далее – КИМ*) направлены на проверку достижения целей изучения естественнонаучных учебных предметов:

формирование целостной научной картины мира;

овладение научным подходом к решению различных задач;

овладение умениями формулировать гипотезы, конструировать, проводить эксперименты, оценивать полученные результаты;

овладение умением сопоставлять экспериментальные и теоретические знания с объективными реалиями окружающего мира;

воспитание ответственного и бережного отношения к окружающей среде;

формирование умений безопасного и эффективного использования лабораторного оборудования, проведения точных измерений и адекватной оценки полученных результатов, представления научно обоснованных аргументов своих действий, основанных на межпредметном анализе учебных задач.

Изучение биологии в 5 классе и содержание проверочной работы по биологии для 5 класса базируются на образовательных результатах освоения обучающимися предмета «Окружающий мир» в начальной школе. Так, по итогам обучения в начальной школе обучающиеся могут различать явления природы; знают о частях растения (корень, стебель, лист, цветок, плод, семя), необходимых для жизни растения условиях (свет, тепло, воздух, вода), разнообразии растений (деревья, кустарники, травы; основные дикорастущие и

культурные растения; растения родного края, их названия и краткая характеристика на основе наблюдений); понимают роль растений в природе и жизни людей; знают о разнообразии животных (насекомые, рыбы, птицы, звери, их различия и др.; дикие и домашние животные; животные родного края, их названия, краткая характеристика на основе наблюдений), об условиях, необходимых для жизни животных (воздух, вода, тепло, пища), понимают роль животных в природе и жизни людей. К окончанию обучения в начальной школе ученики также умеют описывать на основе предложенного плана объекты живой и неживой природы, выделять их основные существенные признаки; обнаруживать простейшие взаимосвязи между живой и неживой природой, взаимосвязи в живой природе; работать с естественнонаучной информацией.

4. Структура проверочной работы

Вариант проверочной работы состоит из 10 заданий, которые различаются по содержанию и проверяемым требованиям.

Задания 1, 4, 5, 6, 7, 9, 10 основаны на изображениях конкретных объектов, статистических данных и требуют их анализа, характеристики изображенных процессов, объектов по предложенному плану, классификации и/или систематизации объектов по определенному признаку, применения биологических знаний при решении практических задач.

Задания 2, 3, 8 проверяют знание процессов жизнедеятельности, а также умения пользоваться оборудованием и классифицировать организмы.

5. Кодификаторы проверяемых элементов содержания и требований к уровню подготовки обучающихся

В табл. 1 приведен кодификатор проверяемых элементов содержания.

Таблица 1

Код	Проверяемые элементы содержания
1	Биология – наука о живой природе
1.1	Биология как наука. Методы изучения живых организмов. Роль биологии в познании окружающего мира и практической деятельности современного человека
1.2	Соблюдение правил поведения в окружающей среде. Бережное отношение к природе. Охрана биологических объектов
1.3	Правила работы в кабинете биологии, с биологическими приборами и инструментами
1.4	Свойства живых организмов (<i>структурированность, целостность, обмен веществ, движение, размножение, развитие, раздражимость, приспособленность, наследственность и изменчивость</i>) их проявление у растений, животных, грибов и бактерий
1.5	Связь биологии с другими науками (математика, география и др.)
2	Клеточное строение организмов
2.1	Клетка – основа строения и жизнедеятельности организмов. <i>Методы изучения клетки</i>
2.2	Строение и жизнедеятельность клетки. Бактериальная клетка. Животная клетка. Растительная клетка. Грибная клетка
2.3	<i>Ткани организмов</i>
3	Разнообразие организмов и их классификация
3.1	Клеточные и неклеточные формы жизни
3.2	Организм. Классификация организмов. Принципы классификации. Одноклеточные и многоклеточные организмы
3.3	Основные царства живой природы

4	Организмы и среда обитания
4.1	Среда обитания. Факторы среды обитания. Место обитания
4.2	Приспособления организмов к жизни в наземно-воздушной среде
4.3	Приспособления организмов к жизни в водной среде
4.4	Приспособления организмов к жизни в почвенной среде
4.5	Приспособления организмов к жизни в организменной среде
4.6	<i>Растительный и животный мир родного края</i>

В табл. 2 приведен кодификатор операционализированных проверяемых требований к уровню подготовки. Таблица 2

Код	Проверяемые требования к уровню подготовки
1	Метапредметные
1.1	Умение определять понятия, создавать обобщения, устанавливать аналогии, классифицировать, самостоятельно выбирать основания и критерии для классификации
1.2	Умение устанавливать причинно-следственные связи, строить логическое рассуждение, умозаключение (индуктивное, дедуктивное и по аналогии) и делать выводы
1.3	Умение создавать, применять и преобразовывать знаки и символы, модели и схемы для решения учебных и познавательных задач
1.4	Смысловое чтение
1.5	Умение осознанно использовать речевые средства в соответствии с задачей коммуникации для выражения своих чувств, мыслей и потребностей; планирование и регуляция своей деятельности; владение устной и письменной речью, монологической контекстной речью
1.6	Формирование и развитие экологического мышления, умение применять его в познавательной, коммуникативной, социальной практике и профессиональной ориентации
1.7	Умение оценивать правильность выполнения учебной задачи, собственные возможности ее решения
1.8	Владение основами самоконтроля, самооценки, принятия решений и осуществления осознанного выбора в учебной и познавательной деятельности
2	Предметные
2.1	Формирование системы научных знаний о живой природе, закономерностях ее развития, исторически быстром сокращении биологического разнообразия в биосфере в результате деятельности человека, для развития современных естественнонаучных представлений о картине мира
2.2	Формирование первоначальных систематизированных представлений о биологических объектах, процессах, явлениях, закономерностях, об основных биологических теориях, об экосистемной организации жизни, о взаимосвязи живого и неживого в биосфере, о наследственности и изменчивости; овладение понятийным аппаратом биологии
2.3	Приобретение опыта использования методов биологической науки и проведения несложных биологических экспериментов для изучения живых организмов и человека, проведения экологического мониторинга в окружающей среде
2.4	Формирование основ экологической грамотности: способности оценивать последствия деятельности человека в природе, влияние факторов риска на здоровье человека; выбирать целевые и смысловые установки в своих действиях и поступках по отношению к живой природе, здоровью своему и окружающих; осознание необходимости действий по сохранению биоразнообразия и природных местообитаний видов растений и животных

2.5	Формирование представлений о значении биологических наук в решении проблем необходимости рационального природопользования защиты здоровья людей в условиях быстрого изменения экологического качества окружающей среды
2.6	Освоение приемов оказания первой помощи, рациональной организации труда и отдыха, выращивания и размножения культурных растений и домашних животных, ухода за ними

6. Распределение заданий проверочной работы по позициям кодификаторов

Распределение заданий по позициям кодификаторов приведено в табл. 3.

Таблица 3

№	Проверяемые элементы содержания	Проверяемые требования (умения)	Код КЭС/КТ	Уровень сложности	Максимальный балл за выполнение задания	Примерное время выполнения задания обучающимся (в минутах)
1	Свойства живых организмов (<i>структурированность, целостность, обмен веществ, движение, размножение, развитие, раздражимость, приспособленность, наследственность и изменчивость</i>) их проявление у растений, животных, грибов и бактерий	Умение определять понятия, создавать обобщения, устанавливать аналогии, классифицировать, самостоятельно выбирать основания и критерии для классификации	1.4, 3.3/1.1	Б	5	4
2	Свойства живых организмов (<i>структурированность, целостность, обмен веществ, движение, размножение, развитие, раздражимость, приспособленность, наследственность и изменчивость</i>) их проявление у растений, животных, грибов и бактерий	Умение устанавливать причинно-следственные связи, строить логическое рассуждение, умозаключение (индуктивное, дедуктивное и по аналогии) и делать выводы	1.4/1.2	Б	2	3
3	Биология как наука. Методы изучения живых организмов. Роль биологии в познании окружающего мира и практической деятельности современного человека. Правила работы в кабинете биологии, с биологическими	Приобретение опыта использования методов биологической науки и проведения несложных биологических экспериментов для изучения живых организмов и человека, проведения экологического	1.1, 1.3/2.3	Б	3	3

	приборами инструментами	и	мониторинга окружающей среде	в				
4	Правила работы в кабинете биологии, с биологическими приборами и инструментами.		Приобретение опыта использования методов биологической науки и проведения несложных биологических экспериментов для изучения живых организмов и человека, проведения экологического мониторинга в окружающей среде		1.3, 2.1/2.3	Б	3	2
5	Организм. Классификация организмов. Принципы классификации. Одноклеточные и многоклеточные организмы		Формирование первоначальных систематизированных представлений о биологических объектах, процессах, явлениях, закономерностях, об основных биологических теориях, об экосистемной организации жизни, о взаимосвязи живого и неживого в биосфере, о наследственности и изменчивости; овладение понятийным аппаратом биологии		3.2/2.2	Б	2	2
6	Приспособления организмов к жизни в наземно-воздушной среде Связь биологии с другими науками (математика, география и др.)		Умение создавать, применять и преобразовывать знаки и символы, модели и схемы для решения учебных и познавательных задач		4.2,1.5/ 1,3	Б	2	5
7	Организм. Классификация организмов. Принципы классификации. Одноклеточные и многоклеточные организмы/ Приспособления организмов к жизни в наземно-воздушной среде		Умение определять понятия, создавать обобщения, устанавливать аналогии, классифицировать, самостоятельно выбирать основания и критерии для классификации		3.2,3.3/ 1.1	Б	5	8

8	Организмы и среда обитания	Формирование основ экологической грамотности: способности оценивать последствия деятельности человека в природе, влияние факторов риска на здоровье человека; выбирать целевые и смысловые установки в своих действиях и поступках по отношению к живой природе, здоровью своему и окружающих; осознание необходимости действий по сохранению биоразнообразия и природных местообитаний видов растений и животных	4/2.4	Б	2	4
9	Соблюдение правил поведения в окружающей среде. Бережное отношение к природе. Охрана биологических объектов	Формирование представлений о значении биологических наук в решении проблем необходимости рационального природопользования защиты здоровья людей в условиях быстрого изменения экологического качества окружающей среды	1.2/2.5	Б	2	4
10	Биология как наука. Методы изучения живых организмов. Роль биологии в познании окружающего мира и практической деятельности современного человека	Умение осознанно использовать речевые средства в соответствии с задачей коммуникации для выражения своих чувств, мыслей и потребностей; планирование и регуляция своей деятельности; владение устной и письменной речью, монологической контекстной речью	1.1/1.5	Б	3	5
<p>Всего 10 заданий. Время выполнения проверочной работы – 45 минут. Максимальный балл – 29.</p>						

7. Распределение заданий проверочной работы по уровню сложности

Все задания проверочной работы относятся к базовому уровню сложности.

8. Типы заданий, сценарии выполнения заданий

Задание 1 направлено на выявление уровня овладения умениями выделять существенные признаки биологических объектов. Первая часть задания проверяет умение обучающихся определять на рисунке объекты живой природы (вирусы, растения, животные). Вторая часть проверяет умение сравнивать объекты и находить различия. Третья – контролирует умение находить у одного из объектов отсутствующий признак.

Задание 2 проверяет умение по описанию биологического явления определять процесс и формулировать его роль в жизни живого организма.

Задание 3 контролирует знание биологических методов и оборудования, необходимого для биологических исследований в конкретных условиях.

Задание 4 проверяет знание устройства оптических приборов, и умение ими

пользоваться.

Задание 5 проверяет умение систематизировать животных и растения.

Задание 6 проверяет умение работать с информацией, представленной в графической форме или умение работать с географической картой, проводя описание ареала обитания животного (растения). Вторая часть задания направлена на проверку умения делать выводы на основании проведенного анализа.

Задание 7 проверяет умение анализировать текст биологического содержания на предмет выявления в нем необходимой информации. Вторая часть задания проверяет умение делать сравнительное описание двух биологических объектов по заданному плану.

Задание 8 проверяет умение находить недостающую информацию для описания важнейших природных зон.

Задание 9 проверяет понимание обучающимися схематического изображения правил природопользования и техники безопасности при работе в биологической лаборатории и способность объяснить необходимость соблюдения этих правил.

При выполнении задания 10 обучающиеся анализируют профессии, связанные с применением биологических знаний.

Задания 1.2, 1.3, 6.2, 7.2, 9 и 10 требуют развернутых ответов.

9. Система оценивания выполнения отдельных заданий и проверочной работы в целом

Правильный ответ на каждое из заданий 2.1, 2.2, 3.2, 4.1, 4.2, 4.3 и 6.1 оценивается 1 баллом.

Полный правильный ответ на каждое из заданий 3.1 и 7.1 оценивается 2 баллами. Если в ответе допущена одна ошибка (в том числе написана лишняя цифра или не написана одна необходимая цифра), выставляется 1 балл; если допущено две или более ошибки – 0 баллов.

Правильный ответ на задание 5 оценивается 2 баллами. Если в ответе переставлены местами два элемента, выставляется 1 балл, более двух элементов – 0 баллов.

Ответы на остальные задания оцениваются по критериям. Максимальный первичный балл – 29.

Таблица 4

Рекомендации по переводу первичных баллов в отметки по пятибалльной шкале

Отметка по пятибалльной шкале	«2»	«3»	«4»	«5»
Первичные баллы	0–11	12–17	18–23	24–29

10. Время выполнения варианта проверочной работы

На выполнение проверочной работы дается 45 минут.

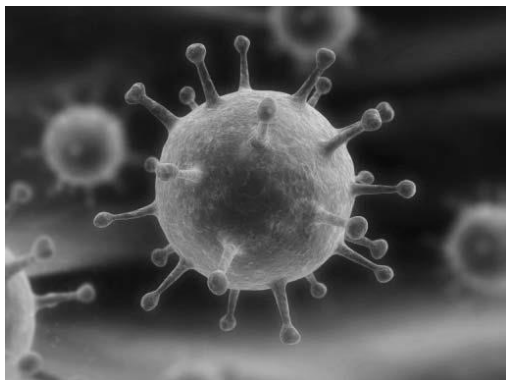
11. Описание дополнительных материалов и оборудования, необходимых для проведения проверочной работы

При проведении работы разрешается использовать линейку и карандаш.

1

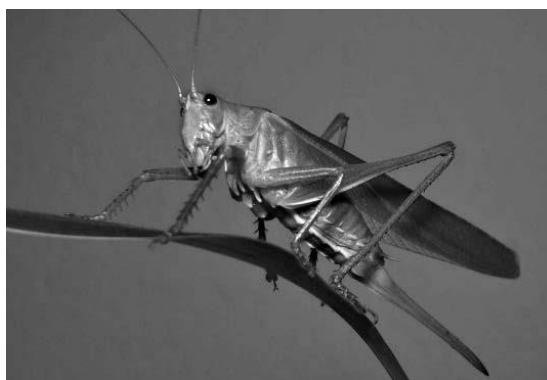
Рассмотрите фотографии с изображением представителей различных объектов природы.

1.1. Подпишите их названия, используя слова из предложенного списка: *вирусы, растения, животные*.



А. _____

Б. _____



В. _____

1.2. Два из изображённых на фотографиях объекта объединены общим признаком. Выпишите название объекта, «выпадающего» из общего ряда. Объясните свой выбор.

Ответ. _____

1.3. В приведённом ниже списке даны характеристики объектов живой природы. Все они, за исключением одной, относятся к характеристикам объекта, изображённого в задании 1.1 над буквой В. Выпишите эту характеристику, которая «выпадает» из общего ряда. Объясните свой выбор.

Неограниченный рост, активный образ жизни, клеточное строение, половое размножение

Ответ. _____

2

2.1. У смородины ранней весной появляются молодые стебли с листьями. Найдите в приведённом ниже списке и запишите название этого процесса.

Дыхание, питание, рост, плодоношение.

Ответ. _____

2.2. В чём заключается значение этого процесса в жизни растения?

Ответ. _____

3

3.1. Выберите из приведённого ниже списка два примера оборудования, которые следует использовать для наблюдения за амурским тигром в природе.

Список приборов:

- 1) фотоловушка
- 2) секатор
- 3) комнатный термометр
- 4) бинокль
- 5) ботаническая папка

Запишите в таблицу номера выбранных примеров оборудования.

Ответ.

--	--

3.2. Знаниями в области какой биологической науки Вы воспользуетесь, проводя такое наблюдение?

Ответ. _____

4

4.1. Ольга на уроке изучала устройство микроскопа и делала соответствующие подписи к рисунку. Какую деталь микроскопа на рисунке она обозначила буквой А?

Ответ. _____

4.2. Какую функцию выполняет эта часть микроскопа при работе с ним?

Ответ. _____

4.3. Ольга рассмотрела кожицу лука под микроскопом, на котором было указано:

- увеличение окуляра – 10;
- увеличение объектива – 40.

Какое общее увеличение даёт данный микроскоп?

Ответ. _____



5

Анна и Владимир собрали и подготовили для гербария образцы растений. Для каждого растения им необходимо составить «паспорт», соответствующий положению этого растения в общей классификации организмов. Помогите ребятам записать в таблицу **слова** из предложенного списка в такой последовательности, чтобы получился «паспорт» растения, изображённого на фотографии.



Ромашка аптечная

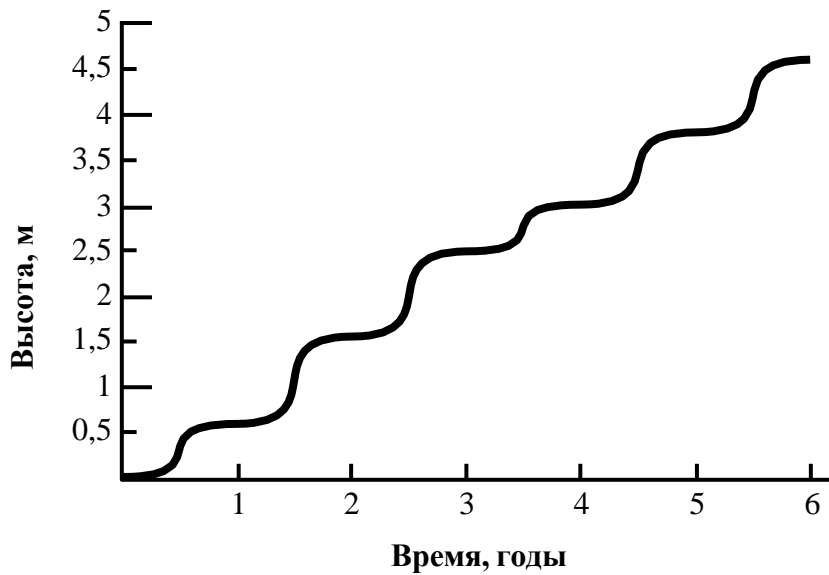
Список слов:

- 1) Покрытосеменные (цветковые)
- 2) Ромашка аптечная
- 3) Ромашки
- 4) Растения

Царство	Отдел	Род	Вид

6

На графике показан рост древесного растения умеренного климата в течение нескольких лет.



6.1. Определите максимальную высоту растения на третий год жизни.

Ответ. _____

6.2. Как можно объяснить наличие периодов в жизни растения, когда процесс его роста в высоту резко замедлялся?

Ответ. _____

ИЛИ

На карте Земли показаны территории обитания серого волка.



6.1. На каком материке восточного полушария обитает серый волк?



Ответ. _____

6.2. Как можно объяснить ограничение массового распространения серого волка южнее указанных на карте границ?



Ответ. _____

7

Прочитайте текст и выполните задания.

(1) Лисица обыкновенная – хищное животное, широко распространённое на территории Евразии, Северной Америки. (2) Лисица – зверь среднего размера, массой до 10 кг, с изящным туловищем на невысоких тонких лапах, с вытянутой мордой, острыми ушами и длинным пушистым хвостом. (3) Самки лисицы рожают живых детёнышей и выкармливают их молоком. (4) мех у лисицы густой, длинный, рыжего цвета, хорошо удерживающий тепло, поэтому зверь издавна был объектом мехового промысла. (5) Лисицы, в отличие от волков, охотятся на мелких животных, в основном на мышей, однако вблизи человеческого жилья могут нападать на домашнюю птицу. (6) В дикой природе лисицы редко живут более семи лет.

7.1. В каких предложениях текста описываются признаки внешнего строения лисицы обыкновенной? Запишите номера выбранных предложений.

Ответ. _____

7.2. Сделайте описание волка серого по следующему плану.

А) Какую среду обитания освоил волк?

Ответ. _____

Б) Какой признак внешнего строения волка указывает на его приспособленность к жизни в условиях этой среды? Ответ поясните.

Ответ. _____

В) Какие отношения складываются между лисицей и волком в природе?

Ответ. _____



8 Заполните пустые ячейки на схеме, выбрав необходимые слова из приведённого списка.

Верблюд, тайга, саксаул, песок, ель, тундра, дуб, глухарь, степь.



9 Как Вы думаете, какое правило устанавливается изображённым на рисунке знаком? Напишите в ответе это правило и укажите место, где можно встретить такой знак.



Ответ. _____

10 На фотографии изображён представитель одной из профессий, связанных с биологией. Определите эту профессию.



Ответ. _____

Напишите, какую работу выполняют люди этой профессии. Чем эта работа полезна обществу?

Ответ. _____

Система оценивания проверочной работы

Правильный ответ на каждое из заданий 2.1, 2.2, 3.2, 4.1, 4.2, 4.3 и 6.1 оценивается 1 баллом.

Полный правильный ответ на каждое из заданий 3.1 и 7.1 оценивается 2 баллами. Если в ответе допущена одна ошибка (в том числе написана лишняя цифра или не написана одна необходимая цифра), выставляется 1 балл; если допущено две или более ошибки – 0 баллов.

Правильный ответ на задание 5 оценивается 2 баллами. Если в ответе переставлены местами два элемента, выставляется 1 балл, более двух элементов – 0 баллов.

Номер задания	Правильный ответ	
2.1	Рост	
2.2	Увеличение размера	
3.1	14 (в любой последовательности)	
3.2	Зоология	
4.1	Объектив	
4.2	Увеличение изображения	
4.3	400	
5	царство – Растения отдел – Покрытосеменные (цветковые) род – Ромашки вид – Ромашка аптечная ИЛИ 4132	
6.1	2,5 метра	Евразия
7.1	24 (в любой последовательности)	

1

Рассмотрите фотографии с изображением представителей различных объектов природы.

1.1. Подпишите их названия, используя слова из предложенного списка: *вирусы, растения, животные*.

Содержание верного ответа и указания по оцениванию	Баллы
<div style="display: flex; justify-content: space-around; align-items: center;"> <div style="text-align: center;">  <p>А. вирусы</p> </div> <div style="text-align: center;">  <p>Б. растения</p> </div> </div> <div style="text-align: center; margin-top: 20px;">  <p>В. животные</p> </div>	
Верно подписаны три объекта живой природы	1
Верно подписаны один-два объекта живой природы. ИЛИ Ответ неправильный	0
<i>Максимальный балл</i>	<i>1</i>

1.2. Два из изображённых на фотографиях объекта объединены общим признаком. Выпишите название объекта, «выпадающего» из общего ряда. Объясните свой выбор.

Содержание верного ответа и указания по оцениванию (допускаются иные формулировки ответа, не искажающие его смысла)	Баллы
Правильный ответ должен содержать следующие <u>элементы</u> : 1) <u>«выпадающий»</u> из логического <u>ряда</u> объект: вирусы; 2) <u>объяснение</u> , например: вирусы не имеют клеточного строения/не проявляют признаков жизни (кроме размножения). Объяснение может быть приведено в иной, близкой по смыслу формулировке	
Правильно указан объект, дано объяснение	2
Правильно указан только объект	1
Объект указан неправильно независимо от наличия/отсутствия объяснения. ИЛИ Ответ неправильный	0
<i>Максимальный балл</i>	<i>2</i>

1.3. В приведённом ниже списке даны характеристики объектов живой природы. Все они, за исключением одной, относятся к характеристикам объекта, изображённого в задании 1.1 над буквой В. Выпишите эту характеристику, которая «выпадает» из общего ряда. Объясните свой выбор.

Неограниченный рост, активный образ жизни, клеточное строение, половое размножение

Содержание верного ответа и указания по оцениванию (допускаются иные формулировки ответа, не искажающие его смысла)	Баллы
Правильный ответ должен содержать следующие <u>элементы</u> : 1) <u>«выпадающая»</u> из логического ряда характеристика: неограниченный рост; 2) <u>объяснение</u> , например: рост кузнечика ограничен, он не может вырасти больше определённого размера. Объяснение может быть приведено в иной, близкой по смыслу формулировке	
Правильно указана характеристика, дано объяснение	2
Правильно указана только характеристика	1
Характеристика указана неправильно независимо от наличия/отсутствия объяснения. ИЛИ Ответ неправильный	0
<i>Максимальный балл</i>	2

6

6.2. Как можно объяснить наличие периодов в жизни растения, когда процесс его роста в высоту резко замедляется?

Содержание верного ответа и указания к оцениванию (допускаются иные формулировки ответа, не искажающие его смысла)	Баллы
Правильный ответ должен содержать <u>ответ на вопрос</u> , например: замедление роста связано со сменой сезонов (осень, зима)	
Дан правильный ответ на вопрос	1
Ответ неправильный	0
<i>Максимальный балл</i>	1

ИЛИ

6.2. Как можно объяснить ограничение массового распространения серого волка южнее указанных на карте границ?

Содержание верного ответа и указания к оцениванию (допускаются иные формулировки ответа, не искажающие его смысла)	Баллы
Правильный ответ должен содержать <u>ответ на вопрос</u> , например: за границей сменяется климатический пояс (ИЛИ за границей неподходящие климатические условия)	
Дан правильный ответ на вопрос	1
Ответ неправильный	0
<i>Максимальный балл</i>	1

7

7.2. Сделайте описание волка серого по следующему плану.

- А) Какую среду обитания освоил волк?
 Б) Какой признак внешнего строения волка указывает на его приспособленность к жизни в условиях этой среды? Ответ поясните
 В) Какие отношения складываются между лисицей и волком в природе?



Содержание верного ответа и указания по оцениванию (допускаются иные формулировки ответа, не искажающие его смысла)	Баллы
Правильный ответ должен содержать <u>описание/признаки по трём пунктам плана</u> : А) наземно-воздушную; Б) густая шерсть – приспособление к смене температуры воздуха; В) конкурентные/хищник–жертва. Элементы описания могут быть приведены в иной, близкой по смыслу формулировке	
Правильно даны ответы по трём пунктам плана	3
Правильно даны ответы по двум любым пунктам плана	2
Правильно дан ответ только по одному любому пункту плана	1
Ответ неправильный	0
<i>Максимальный балл</i>	3

8

Заполните пустые ячейки на схеме, выбрав необходимые слова из приведённого списка.

Верблюд, тайга, саксаул, песец, ель, тундра, дуб, глухарь, степь.

Содержание верного ответа и указания по оцениванию	Баллы
<p>Правильный ответ должен содержать <u>заполненную схему</u> с вписанными в неё названиями природной зоны, растения и животного.</p> <div style="text-align: center;"> </div>	
Схема заполнена правильно	2
В заполнении схемы допущена одна ошибка	1
В заполнении схемы допущено две или более ошибки. ИЛИ Ответ неправильный	0
<i>Максимальный балл</i>	2

9

Как Вы думаете, какое правило устанавливается изображённым на рисунке знаком?

Напишите в ответе это правило и укажите место, где можно встретить такой знак.



Содержание верного ответа и указания к оцениванию (допускаются иные формулировки ответа, не искажающие его смысла)	Баллы
<p>Правильный ответ должен содержать следующие <u>элементы</u>:</p> <p>1) <u>правило</u>: здесь запрещается ловить бабочек;</p> <p>2) <u>указание места</u>: в заповеднике / ботаническом саду / национальном парке.</p> <p>Правило и указание места могут быть приведены в иной, близкой по смыслу формулировке</p>	
Правильно определено и записано правило, указано место	2
Правильно определено и записано правило, место не указано	1
Правило и место не определены / определены неправильно	0
<i>Максимальный балл</i>	2

10

На фотографии изображён представитель одной из профессий, связанных с биологией. Определите эту профессию.

Напишите, какую работу выполняют люди этой профессии. Чем эта работа полезна обществу?



Критерии и указания к оцениванию		Баллы
К1	Определение профессии <i>Принимается в качестве правильного ответа указание любой профессии, соответствующей изображению</i>	1
	Профессия: цветовод/садовод/садовник/флорист/ландшафтный дизайнер	1
	Профессия не определена в явном виде / определена неправильно	0
	<i>Если профессия в явном виде не определена / определена неправильно и по критерию К1 выставлен 0 баллов, то по всем остальным позициям оценивания выставляется 0 баллов</i>	
К2	Пояснение характера работы <i>При оценивании объём пояснения не учитывается; краткое пояснение, правильное по существу, может быть оценено максимальным баллом по данному критерию</i>	1
	Правильно пояснено, какую работу выполняют представители данной профессии	1
	Пояснение о том, какую работу выполняют представители данной профессии, отсутствует. ИЛИ Ответ неправильный	0
К3	Объяснение пользы для общества <i>При оценивании в качестве правильного может быть принято объяснение в любом объёме. Главное – конкретизация объяснения применительно к данной профессии</i>	1
	Дано уместное объяснение того, чем работа людей данной профессии полезна обществу	1
	Приведены рассуждения общего характера, не связанные с общественной значимостью данной профессии. ИЛИ Ответ неправильный	0
<i>Максимальный балл</i>		3

Система оценивания выполнения всей работы

Максимальный первичный балл – 29.

Рекомендации по переводу первичных баллов в отметки по пятибалльной шкале

Отметка по пятибалльной шкале	«2»	«3»	«4»	«5»
Первичные баллы	0–11	12–17	18–23	24–29